

Klimatologische Übersicht
Gornsdorf, Andreasberg (515 m ü. N.N.)

50° 41' 50.3" N, 12° 53' 24.8" E

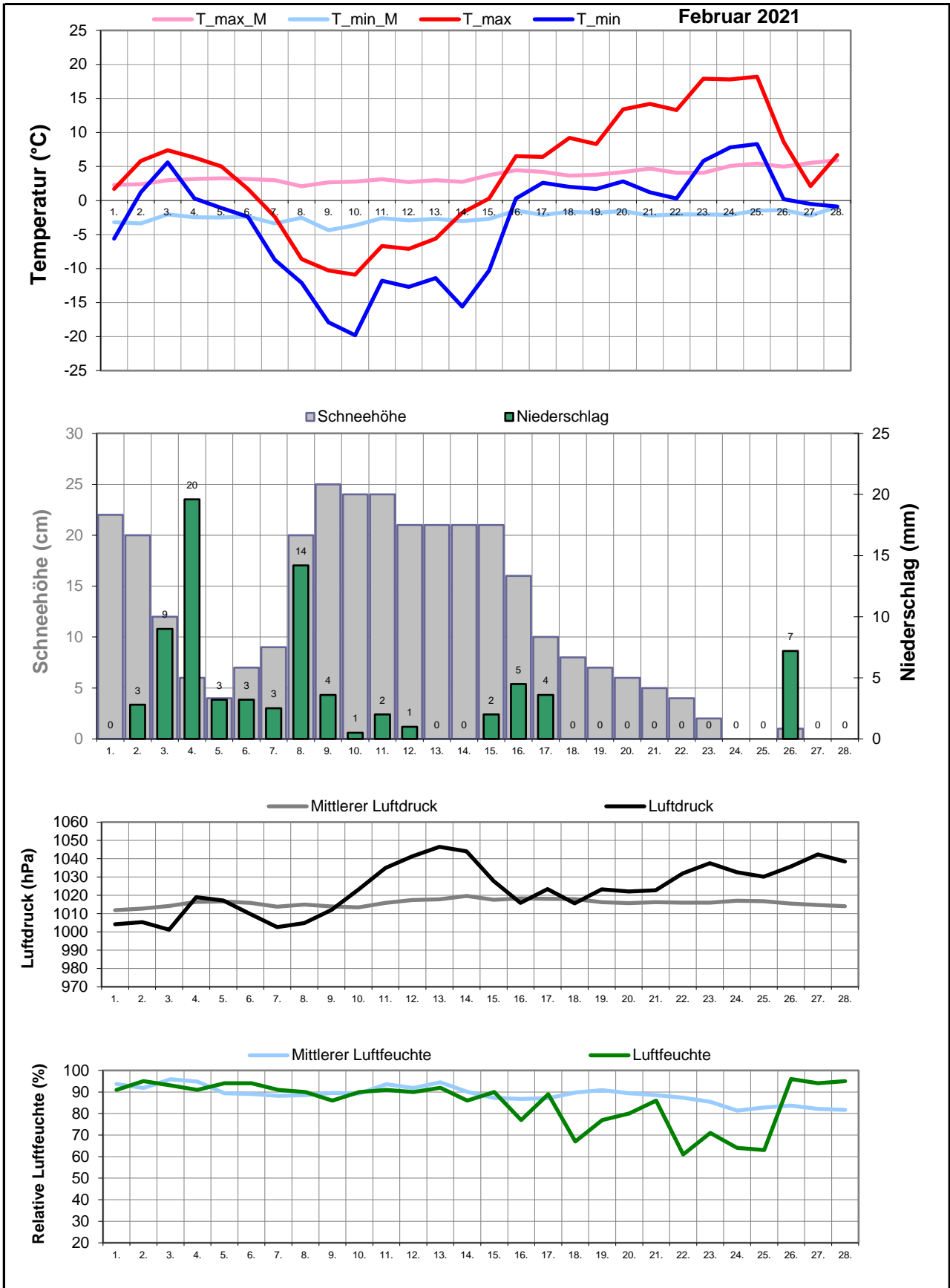
Element	Einheit	Mittelwert	Februar 2021	Abweichung	Bisherige Extreme			
					Max.	Jahr	Min.	Jahr
Temperatur (Mittelwert)	°C	0,7	0,5	-0,2	4,3	2002	-5,0	2012
Höchste Temperatur	°C	11,7	18,2	+6,5	19,5	1998	4,5	2006
Mittlere Maximumtemperatur	°C	3,7	4,2	+0,5	8,1	2019	-1,2	2012
Tiefste Temperatur	°C	-11,2	-19,8	-8,6	-3,0	2014	-22,0	2012
Mittlere Minimumtemperatur	°C	-2,4	-3,2	-0,9	2,3	2002	-8,8	2012
Temperatur (Mittelwert - 1.-10.)	°C	-0,1	-3,2	-3,1	6,7	2002	-13,7	2012
Temperatur (Mittelwert - 11.-20.)	°C	0,7	-1,5	-2,1	7,5	1998	-6,3	2003
Temperatur (Mittelwert - 21.-31.)	°C	1,6	7,6	+6,0	7,6	2021	-8,3	2018
Max.: ≥ 30,0 °C (Heiße Tage)	Tage	0,0	0	+0,0	0	1995	0	1995
Max.: ≥ 25,0 °C (Sommertage)	Tage	0,0	0	+0,0	0	1995	0	1995
Min.: ≥ 20,0 °C (Tropennacht)	Tage	0,0	0	+0,0	0	1995	0	1995
Min.: < 0,0 °C (Frosttage)	Tage	18,2	14	-4,2	29	1996	6	2002
Min.: < -10,0 °C (Strenger Frost)	Tage	1,8	8	+6,2	13	2012	0	1995
Max.: < 0,0 °C (Eistage)	Tage	6,0	8	+2,0	17	2003	0	2000
Gesamtniederschlagshöhe	mm	67,8	78,9	116%	133,0	2009	3,5	2014
Maximaler Tagesniederschlag	mm	15,6	19,6	+4,0	31,0	2002	3,0	2014
Zahl der Tage mit ≥ 10,0 mm	Tage	1,7	2	+0,3	6	2009	0	1995
Zahl der Tage mit ≥ 5,0 mm	Tage	5,4	4	-1,4	13	2009	0	1995
Zahl der Tage mit ≥ 2,5 mm	Tage	8,5	11	+2,5	16	1999	1	2014
Zahl der Tage mit ≥ 1,0 mm	Tage	13,0	14	+1,0	23	1999	1	2014
Zahl der Tage mit > 0 mm	Tage	14,6	15	+0,4	24	1999	2	2014
Maximale Schneehöhe	cm	24,3	25,0	+0,7	68,0	2006	0,0	2008
Zahl der Tage mit ≥ 50 cm	Tage	0,5	0	-0,5	11	2006	0	1995
Zahl der Tage mit ≥ 25 cm	Tage	4,6	1	-3,6	28	2006	0	1995
Zahl der Tage mit ≥ 10 cm	Tage	12,1	13	+0,9	28	2003	0	1997
Zahl der Tage mit ≥ 5 cm	Tage	15,3	20	+4,7	28	2003	0	2008
Zahl der Tage mit > 0 cm	Tage	18,1	24	+5,9	28	1996	0	2008
Luftdruck (Mittelwert)	hPa	1015,8	1023,8	+7,9	1028,3	2012	1002,2	2010
Tiefster Luftdruck	hPa	999,1	1001,2	+2,1	1009,0	2008	981,0	2009
Höchster Luftdruck	hPa	1027,8	1046,5	+18,7	1046,5	2021	1015,0	2010
rel. Luftfeuchtigkeit (Mittelwert)	%	88,8	85,1	-3,6	97,9	2013	74,4	2019
Minimale rel. Luftfeuchtigkeit	%	60,0	61,0	+1,0	77,0	2009	35,0	2011
Anteil N	%	8,9	3,6	-5,4	42,9	2009	0,0	1997
Anteil NO	%	7,2	0,0	-7,2	21,4	2018	0,0	2002
Anteil O	%	16,6	28,6	+12,0	64,3	2014	0,0	2000
Anteil SO	%	8,1	25,0	+16,9	32,1	2019	0,0	1999
Anteil S	%	6,5	7,1	+0,6	21,4	2003	0,0	1999
Anteil SW	%	11,3	3,6	-7,7	35,7	1997	0,0	2004
Anteil W	%	28,0	25,0	-3,0	48,3	2020	7,1	2001
Anteil NW	%	13,3	7,1	-6,1	28,6	1999	0,0	2011
Zahl der Tage mit Nebel	Tage	1,7	1	-0,7	7	2015	0	1997
Z. d. T. m. Schneefall	Tage	8,7	9	+0,3	17	2005	0	2014
Z. d. T. m. Gewitter	Tage	0,2	0	-0,2	2	2000	0	1995

Aux

M-ID feb

J-ID BI

Klimatologische Übersicht
Gornsdorf, Andreasberg (515 m ü. N.N.)
 50° 41' 50.3" N, 12° 53' 24.8" E



Klimatologische Übersicht Gornsdorf, Andreasberg (515 m ü. N.N.)

50° 41' 50.3" N, 12° 53' 24.8" E

Datum	Maximum Temperatur		Minimum Temperatur		Luftdruck		Luftfeuchte		Niederschlag	Schneehöhe	Windrichtung	Februar 2021	
												Wettererscheinungen	
	°C	°C*	°C	°C*	hPa	hPa*	%	%*	mm	cm		18-6 Uhr	6-18 Uhr
1.	1,7	2,3	-5,6	-3,2	1004	1012	91	93,7		22	w		
2.	5,8	2,4	1,2	-3,4	1005	1013	95	91,9	2,8	20	W		mäßiger Regen
3.	7,4	3,0	5,6	-2,1	1001	1014	93	95,9	9	12	w	leichter Dauerregen	Regenschauer
4.	6,3	3,2	0,3	-2,5	1019	1016	91	94,8	19,6	6	SO	starker Regen	mäßiger Dauerregen
5.	5,0	3,3	-1,1	-2,5	1017	1017	94	89,5	3,2	4	o		starker Regen
6.	1,7	3,1	-2,4	-2,3	1010	1016	94	89,1	3,2	7	o		mäßiger Regen, mäßiger Dauerschneefall
7.	-2,4	3,0	-8,7	-3,4	1003	1014	91	88,3	2,5	9	O	mäßiger Dauerschneefall	starker Schneefall
8.	-8,6	2,1	-12,1	-2,5	1005	1015	90	88,6	14,2	20	n	starker Dauerschneefall	starker Schneefall
9.	-10,3	2,7	-17,9	-4,4	1012	1014	86	89,5	3,6	25	NW	starker Schneefall	Schneeschauer
10.	-10,9	2,8	-19,8	-3,6	1023	1013	90	89,3	0,5	24	w	leichter Schneefall	leichter Schneefall
11.	-6,7	3,1	-11,8	-2,6	1035	1016	91	93,6	2	24	W	leichter Schneefall	leichter Schneefall
12.	-7,1	2,7	-12,7	-2,9	1041	1017	90	91,8	1	21	SO	leichter Schneefall	leichter Schneefall
13.	-5,6	3,0	-11,4	-2,7	1047	1018	92	94,5		21	o	leichter Schneefall	leichter Schneefall
14.	-1,8	2,7	-15,6	-3,0	1044	1020	86	90,1		21	SO	Nebel	Nebel
15.	0,3	3,7	-10,3	-2,7	1028	1018	90	87,3	2	21	w		
16.	6,5	4,4	0,3	-1,5	1016	1018	77	86,8	4,5	16	O	starker Schneefall	mäßiger Regen
17.	6,4	4,2	2,6	-2,1	1023	1018	89	87,1	3,6	10	s	starker Regen	starker Regen
18.	9,2	3,7	2,0	-1,7	1016	1018	67	89,7		8	SO		
19.	8,3	3,8	1,7	-1,8	1023	1016	77	90,8		7	SO		
20.	13,4	4,2	2,8	-1,5	1022	1016	80	89,5		6	o		
21.	14,2	4,7	1,2	-2,2	1023	1016	86	88,5		5	SO		
22.	13,3	4,1	0,3	-2,0	1032	1016	61	87,4		4	o		
23.	17,9	4,1	5,8	-2,1	1038	1016	71	85,4		2	O		
24.	17,8	5,1	7,8	-2,1	1033	1017	64	81,4			s		
25.	18,2	5,4	8,3	-1,5	1030	1017	63	82,8			SO		
26.	8,6	5,0	0,2	-1,4	1036	1015	96	83,7	7,2	1	NW	mäßiger Schneefall	leichter Schneeregen, leichter Regen
27.	2,1	5,5	-0,5	-2,2	1042	1015	94	82,1			w		
28.	6,7	5,9	-0,9	-0,9	1039	1014	95	81,7			SW		
29.		5,6		-1,1		1013		94,4					

* vieljähriger Mittelwert

