

Klimatologische Übersicht
Gornsdorf, Andreasberg (515 m ü. N.N.)

50° 41' 50.3" N, 12° 53' 24.8" E

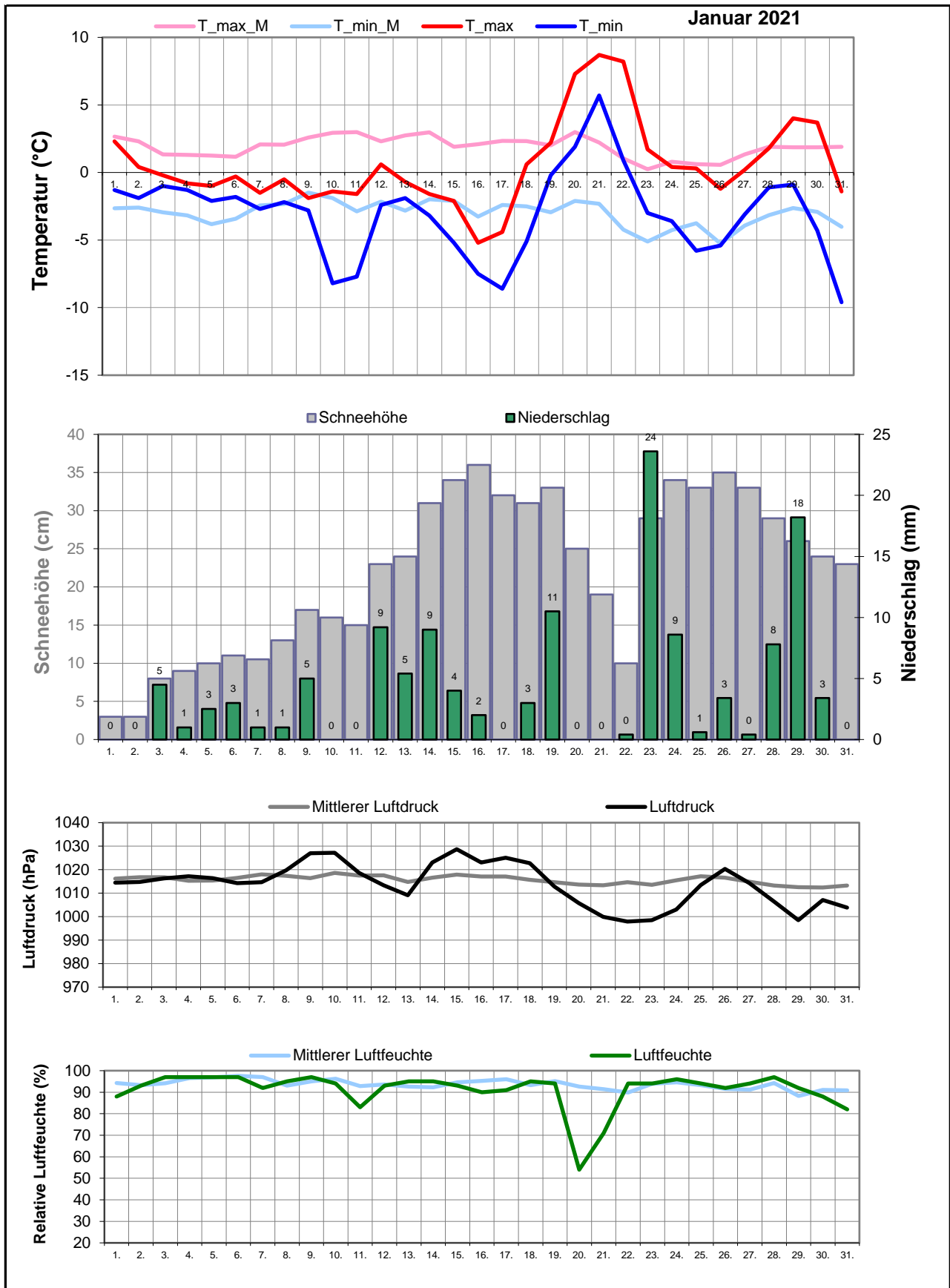
Element	Einheit	Mittelwert	Januar 2021	Abweichung	Bisherige Extreme			
					Max.	Jahr	Min.	Jahr
Temperatur (Mittelwert)	°C	-0,6	-1,3	-0,7	3,3	2007	-5,2	2010
Höchste Temperatur	°C	8,8	8,7	-0,1	13,0	2015	4,0	2010
Mittlere Maximumtemperatur	°C	1,9	0,5	-1,4	6,1	2020	-4,2	1996
Tiefste Temperatur	°C	-13,0	-9,6	+3,4	-5,0	2015	-19,5	2009
Mittlere Minimumtemperatur	°C	-3,0	-3,1	-0,1	0,8	2007	-8,0	2010
Temperatur (Mittelwert - 1.-10.)	°C	-0,4	-1,5	-1,2	5,8	1998	-9,1	2009
Temperatur (Mittelwert - 11.-20.)	°C	0,0	-2,2	-2,2	5,7	2007	-5,1	2013
Temperatur (Mittelwert - 21.-31.)	°C	-1,2	-0,2	+1,1	7,3	2002	-8,2	1996
Max.: ≥ 30,0 °C (Heiße Tage)	Tage	0,0	0	+0,0	0	1995	0	1995
Max.: ≥ 25,0 °C (Sommertage)	Tage	0,0	0	+0,0	0	1995	0	1995
Min.: ≥ 20,0 °C (Tropennacht)	Tage	0,0	0	+0,0	0	1995	0	1995
Min.: < 0,0 °C (Frosttage)	Tage	21,1	28	+6,9	31	2017	8	2007
Min.: < -10,0 °C (Strenger Frost)	Tage	2,6	0	-2,6	8	2006	0	2001
Max.: < 0,0 °C (Eistage)	Tage	9,9	16	+6,1	25	1996	0	2020
Gesamtniederschlagshöhe	mm	78,1	127,5	163%	141,5	2012	23,5	1997
Maximaler Tagesniederschlag	mm	14,8	23,6	+8,8	26,5	2000	5,5	2001
Zahl der Tage mit ≥ 10,0 mm	Tage	2,1	3	+0,9	7	2019	0	1997
Zahl der Tage mit ≥ 5,0 mm	Tage	5,9	9	+3,1	12	2012	1	2001
Zahl der Tage mit ≥ 2,5 mm	Tage	9,5	16	+6,5	16	2005	2	1997
Zahl der Tage mit ≥ 1,0 mm	Tage	15,3	20	+4,7	23	2007	7	2014
Zahl der Tage mit > 0 mm	Tage	17,2	23	+5,8	24	2007	9	1997
Maximale Schneehöhe	cm	26,4	36,0	+9,6	60,0	2011	1,0	2020
Zahl der Tage mit ≥ 50 cm	Tage	0,5	0	-0,5	7	2002	0	1995
Zahl der Tage mit ≥ 25 cm	Tage	5,3	14	+8,7	27	2017	0	1996
Zahl der Tage mit ≥ 10 cm	Tage	14,2	27	+12,8	31	2006	0	1996
Zahl der Tage mit ≥ 5 cm	Tage	17,9	29	+11,1	31	2006	0	2020
Zahl der Tage mit > 0 cm	Tage	21,4	31	+9,6	31	1996	1	2020
Luftdruck (Mittelwert)	hPa	1015,7	1013,8	-1,9	1023,7	2006	1008,7	2019
Tiefster Luftdruck	hPa	997,4	997,9	+0,5	1011,0	2006	973,0	2009
Höchster Luftdruck	hPa	1028,2	1028,7	+0,5	1040,0	2010	1016,0	2004
rel. Luftfeuchtigkeit (Mittelwert)	%	93,6	91,1	-2,5	99,2	2013	86,1	2019
Minimale rel. Luftfeuchtigkeit	%	63,6	54,0	-9,6	90,0	2013	40,0	2005
Anteil N	%	8,9	0,0	-8,9	48,4	2013	0,0	2008
Anteil NO	%	3,1	0,0	-3,1	16,1	2013	0,0	1997
Anteil O	%	19,9	16,1	-3,7	64,5	1996	0,0	2005
Anteil SO	%	8,7	9,7	+1,0	22,6	2016	0,0	2002
Anteil S	%	8,8	9,7	+0,9	25,8	2004	0,0	2005
Anteil SW	%	9,4	0,0	-9,4	29,0	2001	0,0	1996
Anteil W	%	27,3	48,4	+21,1	48,4	2002	6,5	2013
Anteil NW	%	13,9	16,1	+2,2	38,7	2005	0,0	1996
Zahl der Tage mit Nebel	Tage	2,6	5	+2,4	8	2006	0	1995
Z. d. T. m. Schneefall	Tage	10,7	22	+11,3	22	2021	5	2020
Z. d. T. m. Gewitter	Tage	0,2	1	+0,8	2	2018	0	1996

Aux

M-ID jan

J-ID BI

Klimatologische Übersicht
Gornsdorf, Andreasberg (515 m ü. N.N.)
 50° 41' 50.3" N, 12° 53' 24.8" E



Klimatologische Übersicht Gornsdorf, Andreasberg (515 m ü. N.N.)

50° 41' 50.3" N, 12° 53' 24.8" E

Datum	Maximum Temperatur		Minimum Temperatur		Luftdruck		Luftfeuchte		Niederschlag mm	Schneehöhe cm	Windrichtung	Januar 2021			
												Wettererscheinungen			
	°C	°C*	°C	°C*	hPa	hPa*	%	%*				18-6 Uhr	6-18 Uhr		
1.	2,3	2,7	-1,3	-2,6	1015	1016	88	94,3		3	SO	Schneeschauer			
2.	0,4	2,3	-1,9	-2,6	1015	1017	93	93,3		3	O				
3.	-0,2	1,3	-1,0	-2,9	1016	1017	97	94,2	4,5	8	NW	starker Schneefall	mäßiger Schneefall, Nieselregen, Nebel		
4.	-0,8	1,3	-1,3	-3,2	1017	1015	97	96,6	1	9	NW	Nebel, leichter Schneefall	Nebel		
5.	-1,0	1,3	-2,1	-3,8	1016	1015	97	97	2,5	10	NW	Nebel, Schneeschauer	Nebel, Schneeschauer		
6.	-0,3	1,2	-1,8	-3,4	1014	1017	97	97,6	3	11	W	Nebel, Schneeschauer	Nebel, Schneeregenschauer		
7.	-1,5	2,1	-2,7	-2,4	1015	1018	92	97,1	1	10,5	S	Schneeschauer			
8.	-0,5	2,1	-2,2	-2,3	1020	1017	95	93,1	1	13	NW	leichter Schneefall			
9.	-1,9	2,6	-2,8	-1,5	1027	1016	97	95,1	5	17	W	leichter Schneefall	starker Schneefall		
10.	-1,4	2,9	-8,2	-1,9	1027	1019	94	96,3		16	SO	Nebel			
11.	-1,6	3,0	-7,7	-2,9	1019	1017	83	92,8		15	w				
12.	0,6	2,3	-2,4	-2,2	1013	1018	93	93,7	9,2	23	W	starker Schneefall	starker Schneefall		
13.	-0,7	2,8	-1,9	-2,8	1009	1015	95	92,7	5,4	24	W	Schneeschauer	Schneeschauer		
14.	-1,6	3,0	-3,2	-2,0	1023	1017	95	92,3	9	31	W	Schneegewitter, starker Schneefall	mäßiger Dauerschneefall		
15.	-2,1	1,9	-5,2	-2,1	1029	1018	93	94,6	4	34	W	mäßiger Schneefall	starker Schneefall		
16.	-5,2	2,1	-7,5	-3,3	1023	1017	90	95,3	2	36	W	leichter Schneefall	leichter Schneefall		
17.	-4,4	2,3	-8,6	-2,4	1025	1017	91	96,1		32	S				
18.	0,6	2,3	-5,1	-2,5	1023	1016	95	93,3	3	31	W	mäßiger Schneefall	mäßiger Dauerschneefall		
19.	2,2	2,0	-0,2	-2,9	1013	1015	94	95,2	10,5	33	w		starker Schneefall, Schneeregen		
20.	7,3	3,0	1,9	-2,1	1006	1014	54	92,7		25	o				
21.	8,7	2,2	5,7	-2,3	999,9	1013	71	91,4		19	o		leichter Regen		
22.	8,2	1,0	0,9	-4,2	997,9	1015	94	89,8	0,4	10	SO	mäßiger Regen			
23.	1,7	0,2	-3,0	-5,1	998,5	1014	94	94	23,6	29	S	starker Dauerschneefall	starker Dauerschneefall		
24.	0,4	0,8	-3,6	-4,3	1003	1015	96	94,6	8,6	34	w				
25.	0,3	0,6	-5,8	-3,8	1013	1017	94	93,3	0,6	33	W	starker Schneefall			
26.	-1,2	0,6	-5,4	-5,3	1020	1017	92	91,5	3,4	35	W	Schneeschauer	Schneeschauer		
27.	0,2	1,3	-3,1	-3,9	1014	1015	94	91,2	0,4	33	W	Schneeschauer			
28.	1,8	1,9	-1,1	-3,2	1007	1013	97	94,3	7,8	29	NW	Schneeschauer	Schneeregenschauer, Schneeschauer		
29.	4,0	1,9	-0,9	-2,6	998,5	1013	92	88,3	18,2	26	w	mäßiger Schneeregen	mäßiger Schneeregen		
30.	3,7	1,9	-4,3	-2,9	1007	1012	88	91,1	3,4	24	o	leichter Schneeregen	leichter Schneefall		
31.	-1,4	1,9	-9,6	-4,0	1004	1013	82	90,9		23	o				

* vieljähriger Mittelwert

