

Klimatologische Übersicht  
**Gornsdorf, Andreasberg (515 m ü. N.N.)**

50° 41' 50.3" N, 12° 53' 24.8" E

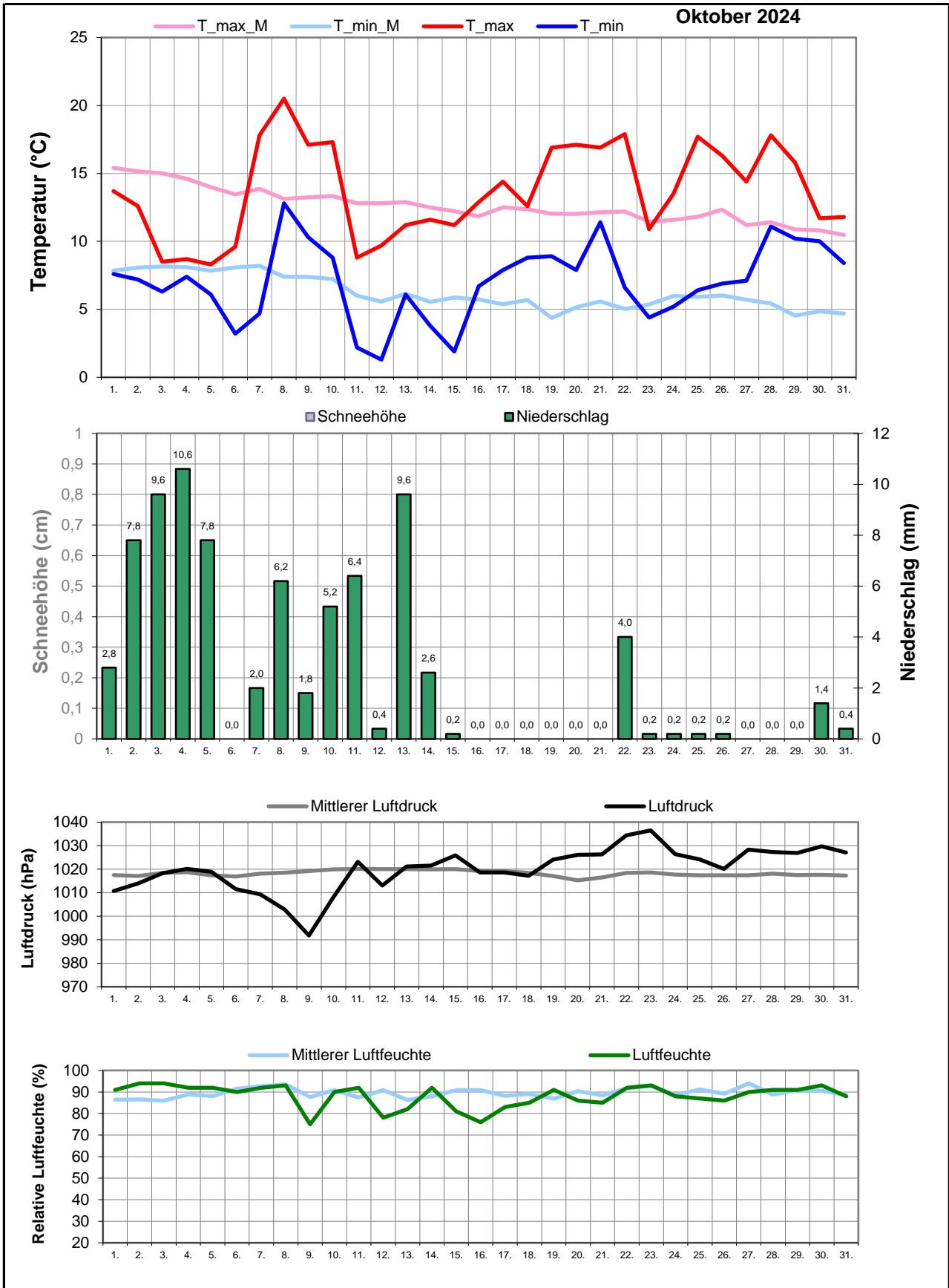
Element	Einheit	Mittelwert	Oktober 2024	Abweichung	Bisherige Extreme			
					Max.	Jahr	Min.	Jahr
Temperatur (Mittelwert)	°C	9,4	<b>10,4</b>	+0,9	13,6	2001	5,0	2003
Höchste Temperatur	°C	20,6	<b>20,5</b>	-0,1	24,7	2023	17,0	1998
Mittlere Maximumtemperatur	°C	12,6	<b>13,7</b>	+1,1	16,8	2001	7,8	2003
Tiefste Temperatur	°C	-0,9	<b>1,3</b>	+2,2	6,0	2001	-7,5	1997
Mittlere Minimumtemperatur	°C	6,2	<b>7,0</b>	+0,8	10,4	2001	2,2	2003
Temperatur (Mittelwert - 1.-10.)	°C	11,0	<b>10,4</b>	-0,6	15,3	2001	7,5	1998
Temperatur (Mittelwert - 11.-20.)	°C	9,0	<b>9,1</b>	+0,1	14,6	2017	3,5	2009
Temperatur (Mittelwert - 21.-31.)	°C	8,4	<b>11,5</b>	+3,0	14,6	2022	1,1	1997
Max.: ≥ 30,0 °C (Heiße Tage)	Tage	0,0	<b>0</b>	+0,0	0	1995	0	1995
Max.: ≥ 25,0 °C (Sommertage)	Tage	0,0	<b>0</b>	+0,0	0	1995	0	1995
Min.: ≥ 20,0 °C (Tropennacht)	Tage	0,0	<b>0</b>	+0,0	0	1995	0	1995
Min.: < 0,0 °C (Frosttage)	Tage	1,9	<b>0</b>	-1,9	8	1997	0	1996
Min.: < -10,0 °C (Strenger Frost)	Tage	0,0	<b>0</b>	+0,0	0	1995	0	1995
Max.: < 0,0 °C (Eistage)	Tage	0,0	<b>0</b>	+0,0	0	1995	0	1995
Gesamtniederschlagshöhe	mm	81,8	<b>79,6</b>	97%	143,8	2020	24,0	2010
Maximaler Tagesniederschlag	mm	19,4	<b>10,6</b>	-8,8	61,4	2020	7,0	2004
Zahl der Tage mit ≥ 10,0 mm	Tage	2,7	<b>1</b>	-1,7	6	2017	0	2004
Zahl der Tage mit ≥ 5,0 mm	Tage	6,2	<b>8</b>	+1,8	11	2002	1	2005
Zahl der Tage mit ≥ 2,5 mm	Tage	8,8	<b>11</b>	+2,2	19	1998	3	2010
Zahl der Tage mit ≥ 1,0 mm	Tage	13,0	<b>14</b>	+1,0	21	1998	6	0
Zahl der Tage mit > 0 mm	Tage	14,9	<b>21</b>	+6,1	24	1998	6	2010
Maximale Schneehöhe	cm	1,1	<b>0,0</b>	-1,1	21,0	2012	0,0	1995
Zahl der Tage mit ≥ 50 cm	Tage	0,0	<b>0</b>	+0,0	0	1995	0	1995
Zahl der Tage mit ≥ 25 cm	Tage	0,0	<b>0</b>	+0,0	0	1995	0	1995
Zahl der Tage mit ≥ 10 cm	Tage	0,1	<b>0</b>	-0,1	4	2012	0	1995
Zahl der Tage mit ≥ 5 cm	Tage	0,2	<b>0</b>	-0,2	5	2012	0	1995
Zahl der Tage mit > 0 cm	Tage	0,4	<b>0</b>	-0,4	5	2012	0	1995
Luftdruck (Mittelwert)	hPa	1018,2	<b>1020,1</b>	+1,8	1026,0	2011	1012,6	2019
Tiefster Luftdruck	hPa	1005,3	<b>991,8</b>	-13,5	1021,0	2007	991,0	2008
Höchster Luftdruck	hPa	1027,9	<b>1036,5</b>	+8,6	1039,0	2011	1021,0	2004
rel. Luftfeuchtigkeit (Mittelwert)	%	89,5	<b>88,2</b>	-1,4	98,3	2016	82,7	2023
Minimale rel. Luftfeuchtigkeit	%	61,8	<b>75,0</b>	+13,2	82,0	2014	45,0	2007
Anteil N	%	5,3	<b>9,7</b>	+4,3	19,4	2002	0,0	2005
Anteil NO	%	3,9	<b>0,0</b>	-3,9	16,1	1999	0,0	2001
Anteil O	%	19,1	<b>19,4</b>	+0,2	41,9	2016	0,0	2008
Anteil SO	%	12,0	<b>35,5</b>	+23,5	38,7	2020	0,0	1997
Anteil S	%	9,0	<b>16,1</b>	+7,1	22,6	2001	0,0	1997
Anteil SW	%	10,5	<b>0,0</b>	-10,5	32,3	2017	0,0	2004
Anteil W	%	30,0	<b>9,7</b>	-20,4	64,5	2008	9,7	2019
Anteil NW	%	10,1	<b>9,7</b>	-0,4	25,8	1996	0,0	1995
Zahl der Tage mit Nebel	Tage	2,2	<b>1</b>	-1,2	11	2015	0	1997
Z. d. T. m. Schneefall	Tage	0,5	<b>0</b>	-0,5	4	2009	0	1995
Z. d. T. m. Gewitter	Tage	0,1	<b>0</b>	-0,1	1	1997	0	1995

Aux

M-ID okt

J-ID BO

Klimatologische Übersicht  
**Gornsdorf, Andreasberg (515 m ü. N.N.)**  
 50° 41' 50.3" N, 12° 53' 24.8" E



# Klimatologische Übersicht Gornsdorf, Andreasberg (515 m ü. N.N.)

50° 41' 50.3" N, 12° 53' 24.8" E

Datum	Maximum Temperatur		Minimum Temperatur		Luftdruck		Luftfeuchte		Niederschlag	Schneehöhe	Windrichtung	<b>Oktober 2024</b>	
	°C	°C*	°C	°C*	hPa	hPa*	%	%*	mm	cm		Wettererscheinungen	
												18-6 Uhr	6-18 Uhr
1.	13,7	15,4	7,6	7,8	1011	1018	91	86,5	2,8		o	leichter Regen	Regenschauer
2.	12,6	15,2	7,2	8,1	1014	1017	94	86,6	7,8		n		leichter Dauerregen, Regenschauer
3.	8,5	15,0	6,3	8,2	1018	1018	94	86	9,6		n	mäßiger Regen	leichter Regen, Regenschauer
4.	8,7	14,6	7,4	8,1	1020	1019	92	88,8	10,6		o	mäßiger Regen, mäßiger Nieselregen	starke Regenschauer
5.	8,3	14,0	6,1	7,8	1019	1017	92	88,1	7,8		o	mäßiger Regen	Regenschauer
6.	9,6	13,5	3,2	8,1	1012	1017	90	91,5			SO		
7.	17,8	13,9	4,7	8,2	1009	1018	92	92,7	2		SO		Regenschauer
8.	20,5	13,1	12,8	7,4	1003	1018	93	93,5	6,2		W	Regenschauer	Regenschauer
9.	17,1	13,2	10,3	7,4	991,8	1019	75	87,7	1,8		o	starker Regen	
10.	17,3	13,3	8,8	7,2	1008	1020	90	90,9	5,2		NW		Regenschauer
11.	8,8	12,8	2,2	6,0	1023	1020	92	87,4	6,4		S	Regenschauer	Regenschauer
12.	9,7	12,8	1,3	5,6	1013	1020	78	90,9	0,4		o	(Bodenfrost)	
13.	11,2	12,9	6,1	6,1	1021	1020	82	86,3	9,6		w		starke Regenschauer
14.	11,6	12,5	3,8	5,6	1022	1020	92	88	2,6		n		starker Regen
15.	11,2	12,2	1,9	5,9	1026	1020	81	90,8	0,2		o	(Bodenfrost)	
16.	12,9	11,8	6,7	5,7	1019	1019	76	90,8			SO		
17.	14,4	12,5	7,9	5,4	1019	1019	83	88,2			SO		
18.	12,6	12,4	8,8	5,7	1017	1018	85	89,1			SO		
19.	16,9	12,0	8,9	4,4	1024	1017	91	86,9			SO		
20.	17,1	12,0	7,9	5,2	1026	1015	86	90,4			SO		
21.	16,9	12,1	11,4	5,6	1026	1016	85	88,4			SO		
22.	17,9	12,2	6,6	5,0	1034	1018	92	91,7	4		s		leichter Regen
23.	10,9	11,5	4,4	5,4	1037	1019	93	92,8	0,2		S	leichter Regen	
24.	13,5	11,6	5,2	6,0	1026	1018	88	88,7	0,2		SO		
25.	17,7	11,8	6,4	5,9	1024	1017	87	91,2	0,2		SO		
26.	16,3	12,3	6,9	6,0	1020	1017	86	89,2	0,2		SO		
27.	14,4	11,2	7,1	5,7	1028	1017	90	94			s		
28.	17,8	11,4	11,1	5,4	1027	1018	91	88,8			w		
29.	15,8	10,9	10,2	4,5	1027	1018	91	90,8			S	mäßiger Regen	Nebel, mäßiger Regen
30.	11,7	10,8	10,0	4,9	1030	1018	93	90,6	1,4		NW		
31.	11,8	10,5	8,4	4,7	1027	1017	88	88,6	0,4		NW	mäßiger Nieselregen	leichter Nieselregen

\* vieljähriger Mittelwert

